

2. L'HABITATGE: *DOMUS*, *VILLAE* I *INSULAE*

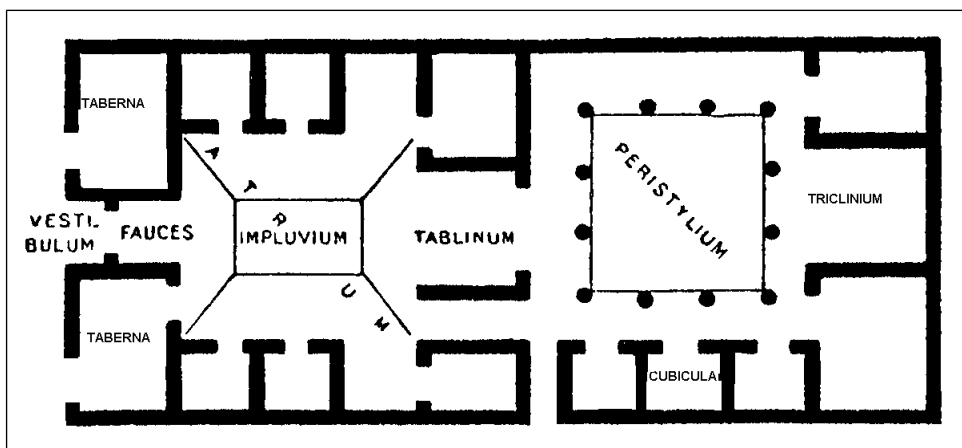
1. La *domus* romana

La casa pròpiament romana és la que rep el nom de *domus italica* o casa d'atri. Era una casa d'un o dos pisos, tancada cap al carrer o amb uns pocs finestrons a la paret. Les estances més importants es trobaven col·locades una rere l'altre seguint un eix longitudinal:

- ✓ **Vestibulum** o entrada.
- ✓ **Atrium** o atri. Era un recinte quadrat o rectangular amb una obertura al sostre, el *compluvium*, consistent en la convergència dels sostres inclinats dels quatre costats i que servia per a donar aire i llum a la casa, així com per a recollir l'aigua de pluja que queia dintre d'un petit estany, l'*impluvium*, situat en el centre de l'atri. El *compluvium* podia estar aguantat o no per columnes. Per un forat l'aigua queia a una cisterna que havia sota la casa. L'*atrium* era també la zona de repartiment i distribució cap a les diferents habitacions.
- ✓ **Tablinum**. Situat al fons de l'atri, era l'habitació principal de la casa. En ella es rebien les visites i s'hi trobava el despatx i la biblioteca de l'amo de la casa. A més, es trobava l'altar (*Iararium*) per al culte de divinitats domèstiques.
- ✓ **Hortus**. Espai del final i obert que era el petit hort de la casa.
- ✓ **Tabernae**. En molts casos, a la part anterior de la casa, la qual donava al carrer, es trobaven una o varies *tabernae*, és a dir, botigues, que podien tenir o no connexió amb la resta de la casa. El mateix amo de la casa es feia càrrec de les botigues, o bé les llogava com a locals comercials.
- ✓ **Peristylum** o peristil. A partir del segle I aC, el contacte entre grecs i romans provocarà que aquests introdueixin canvis a les seves cases. El més important és que a les *domus* se'ls afegeix un element nou procedent de la casa grega, el peristil, que substituirà l'antic *hortus*. Consistia en un jardí envoltat d'un pòrtic aguantat per columnes. Les parets del peristil es decoraven profusament amb pintures o mosaics i el jardí era com un petit escenari ple de flors ornamentals i petites obres d'art: estàtues, taules, fonts, etc. Era un lloc on es mostrava l'estatus econòmic del propietari de la casa.

Al voltant de l'atri i/o del peristil es trobaven la resta d'habitacions secundàries de la casa:

- ✓ **Cubicula** o dormitoris.
- ✓ **Triclinium** o menjador. En ella es disposaven tres llits en forma de lletra U en els quals sopaven els habitants de la casa i els convidats.
- ✓ **Culina** o cuina.



2. Les *insulae*

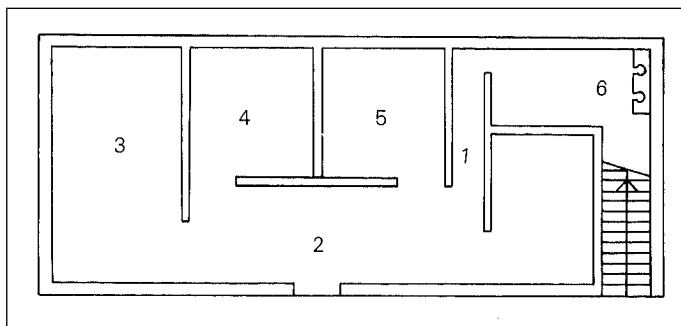
A més de les cases unifamiliars que acabem de veure, existien immobles de diverses plantes dividits en apartaments independents. Aquests immobles es coneixien amb el nom d'*insulae*.

Consistien en una estructura bàsica que era un entramat de fusta els buits de la qual s'emplenaven de maó o petites pedres.

Eren diferents a la *domus* romana perquè no tenien pati, encara que de vegades hi podia haver un d'interior, i tenien finestres que donaven al carrer. Algunes *insulae* podien arribar a tenir fins a vuit pisos d'alçada. A la planta baixa es trobaven les *tabernae*.

Tots aquests apartaments eren molt senzills i no tenien aigua corrent ni bany. Solien estar habitats per persones amb pocs recursos econòmics que, a més, no eren els propietaris de l'immoble, sinó inquilins als quals se'ls llogava l'apartament. L'edifici sencer era propietat d'una persona rica. Encara que les *insulae* més antigues eren del segle II aC, la seva veritable expansió no arriba fins a l'època imperial, en què el creixement demogràfic va arribar a ser tan gran que les parts cèntriques de les ciutats estaven plenes d'aquests edificis. Així, a la fi de l'època imperial a Roma hi havia més *insulae* que cases unifamiliars.

Els pocs elements de què constaven aquests habitatges es poden veure en el següent plànol:



1. Passadís
2. Entrada i vestíbul
3. Menjador i sala d'estar
- 4 i 5. Dormitoris
6. Latrines

3. Les *villae*

Un altre tipus d'habitatge eren les grans vil·les, de grans dimensions i situades fora de les ciutats. Existien dos tipus de *villae*:

- ✓ Les ***villae suburbanes***. Reben aquest nom perquè es troben a prop de les ciutats. Habitualment eren residències de descans i d'oci de rics propietaris que la majoria del temps vivien a la ciutat. Secundàriament el seu propietari la podia fer servir també com a explotació agrícola, vitícola, ramadera o artesanal.
- ✓ Les ***villae rústiques***. Reben aquest nom perquè es trobaven enmig del camp. La seva funció principal consistia en ser centres agrícoles, vitícoles, ramaders o artesanals, però també servien d'habitatge permanent als seus rics propietaris, o, en altres ocasions, de vivenda esporàdica, quan les seves ocupacions el retenien a la ciutat.

Normalment, les diverses habitacions de les *villae* estan distribuïdes al voltant d'un o més peristils, o bé d'un o més patis porticats. Tenien instal·lacions molt diferents segons l'ús al què estaven destinades: cellers de vi, estables, magatzems pels diferents productes agraris, tallers d'artesanía, hipòdroms, termes privades, molí per fer el pa, etc. Aquestes vil·les solien estar profusament decorades amb pintures, mosaics, escultures, etc., segons la riquesa econòmica del seu propietari. Tot i que el luxe a les vil·les ja es troba a principis de l'Imperi, augmenta i es fa més evident a finals del món romà, als segles III i IV dC.

De fet, amb el temps, moltes d'aquestes vil·les aniran creixent i es convertiran en establiments latifundistes que, amb el començament de l'Edat Mitjana, donaran pas a les explotacions pròpies del sistema feudal.